



FREIWILLIGE FEUERWEHR MARKTREDWITZ

Unser Einsatz für Rametz seit 1867

Corona 2020 – Verhaltensregeln FF MAK

Stand: 29.10.2020

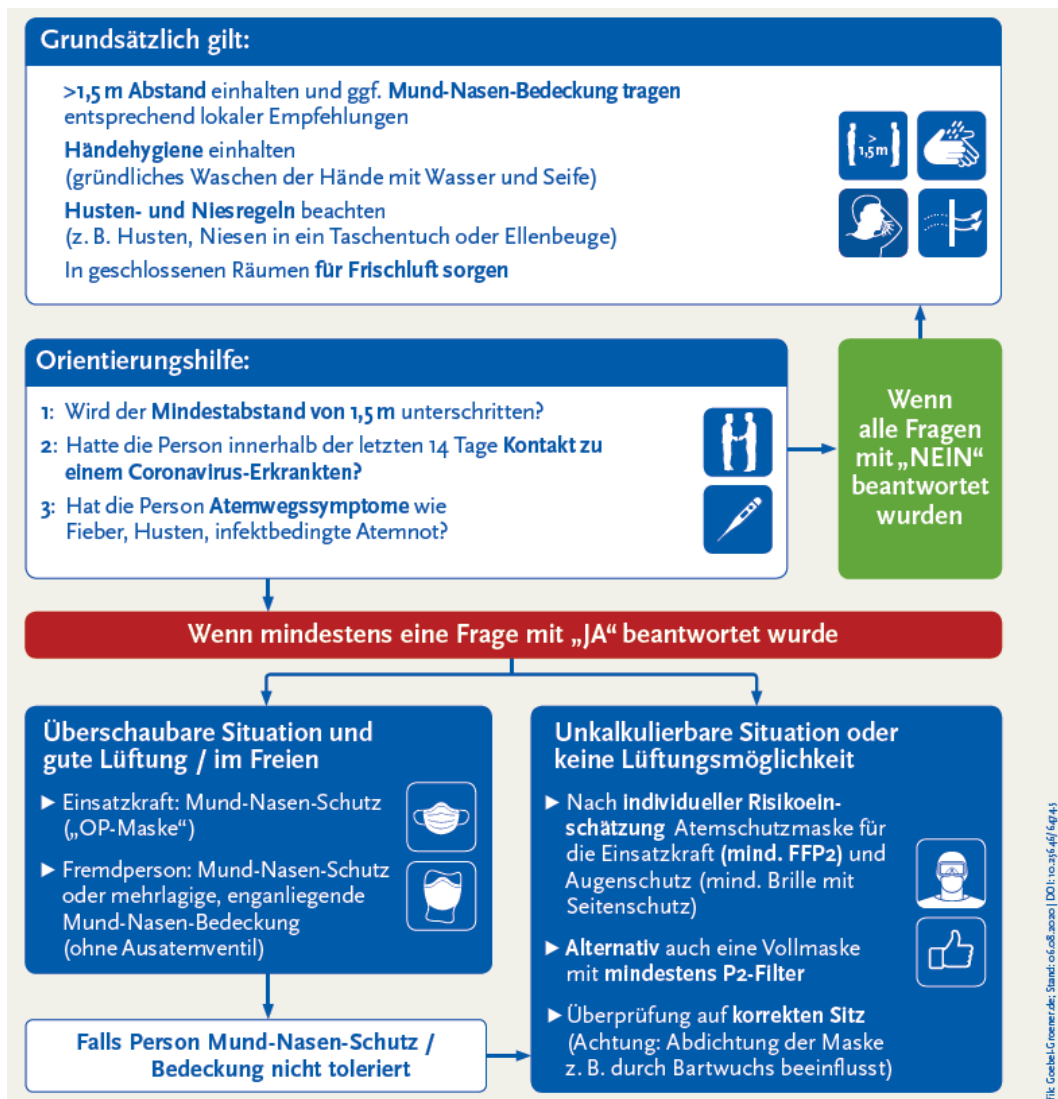
Zweck

A- Ausrechterhaltung der Einsatzbereitschaft

A- Ansteckung vermeiden

A- Ausbreitung verhindern bzw. verzögern

Covid-19-Hygienemaßnahmen – Hinweise für nichtmedizinische Einsatzkräfte



- ▶ Hände vom **Gesicht** fernhalten (Schleimhäute in Mund und Nase sowie Augen)
- ▶ Kein **Händeschütteln**, keine Kontakt-Begrüßung.
- ▶ Kranke oder sich krankfühlende zuhause bleiben.



FREIWILLIGE FEUERWEHR MARKTREDWITZ

Unser Einsatz für Rametz seit 1867

Regeln für Freiwillige Feuerwehr Marktredwitz

1. **Soziale Kontakte im privaten Bereich nur entsprechend den aktuell geltenden Corona-Pandemie-Regelungen.**

2. **Feuerwehrhaus und Dienstbetrieb**

- Aufenthalt nur bei EINSÄTZEN
- geschlossen für geselliges Beisammensein
- Geplante Veranstaltungen, auch Vereinsveranstaltungen, z.B. Zeltlager, BF-Tag, Johannisfeier, Mitgliederversammlung oder Weihnachtsfeier sind abgesagt.

3. **Ausbildung**

Die Ausbildung richtet sich nach den Empfehlungen zum Ausbildungs- und Übungsbetrieb für Feuerwehren – **Ampelmodell** - des Landesfeuerwehrverbandes Bayern e.V. (Homepage www.feuerwehr-marktredwitz.de)

4. **Einsätze**

4.1 allgemein

- Mitteilungen auf Alarmfax beachten: ILS teilt Corona-Gefährdung mit!
- So wenig Einsatzkräfte wie möglich zur Einsatzstelle fahren.
- Gruppenbildungen an der Einsatzstelle vermeiden.
- Mindestabstand 1,50 m einhalten zwischen Feuerwehrleuten und anderen Personen – auch im Feuerwehrhaus.
- Mindestabstand 1,50 m einhalten auch beim An- und Ausziehen der Schutzkleidung.
- Mund-Nasen-Schutz tragen.
- Kontakt mit betroffenen bzw. verletzten Personen dokumentieren.
- Nach Einsätzen und Ausbildung berührte Teile am Fahrzeug (z.B. Lenkrad) und Geräte (z.B. Funkgeräte, auch in der EZ) desinfizieren.
Material liegt in den Fahrzeugen 40/1, 40/2, 30/1 und 67/1 sowie in der Fahrzeughalle beim Faxgerät und EZ.
- Weitere Hinweise der Unfallversicherung (DGUV) auf der Homepage www.feuerwehr-marktredwitz.de

4.2 Schutzkleidung

- Nicht mit privater Einsatzkleidung zum Einsatz kommen.
- Schutzkleidung erst in der Feuerwehr anziehen. Verschleppungsgefahr!
- Mund-Nasen-Schutz muss getragen werden.
Wenn geeignet: Zum Waschen und Desinfizieren in die rote Tonne.
In Notfällen, falls zwischenzeitlich keine vorrätig: Einmal-Mund-Nasen-Schutz an Platz 1 (Waschbecken) verwenden.
- Unter den Einsatzhandschuhen: Einweghandschuhe tragen.
- Schutzkleidung vollständig und geschlossen tragen.
- Einsatzkräfte, die mit evtl. erkrankten Personen in Kontakt gekommen sind, sollen Schutzkleidung noch an der Einsatzstelle ablegen.



FREIWILLIGE FEUERWEHR MARKTREDWITZ

Unser Einsatz für Rametz seit 1867

4.3 beide HLF

- nur in Staffelbesetzung ausrücken.
- weitere Mannschaft auf DLK, RW, KdoW oder ELW verteilen

4.4 KdoW und ELW

- nicht mehr als 4 Einsatzkräfte

4.5 Türöffnung

- HLF mit 4 Feuerwehrleuten besetzen
- GF und AT gehen vor (3 Leute)
- mit Einmalhandschuhen und Mund-Nase-Schutz, nach Lage auch mit Einmalanzug und Schutzkittel
- übrige Besatzung fährt mit 10/1 oder 12/1
- bleiben am Fahrzeug, werden je nach Bedarf nachgezogen

4.6 Personenrettung DLK

- DLK mit 3 Feuerwehrleuten besetzen
- Nachrückendes HLF mit 4 Feuerwehrleuten besetzen
- nur in die Wohnung auf Anweisung des BRK (max. 2 Personen)
- mit Mund-Nase-Schutz,, Einmalhandschuhe, ggf. Schutzkittel

4.7 Stadtteil-Feuerwehren

- nur mit max. einer Staffel auf den Fahrzeugen
- NICHT mit privaten Fahrzeugen nachrücken
- FF Lorenzreuth, FF Wölsauerhammer und FF Brand: Zweitfahrzeuge nur Mindestbesetzung

5. Atemschutzwerkstatt und Feuerhaus

für Reinigung von Schutzkleidung mit Coronaverdacht oder –kontakt
→ eigene Arbeitsanweisung

6. Notfallseelsorge (PSNV)

-> eigene Hinweise zur PSNV-Arbeit



FREIWILLIGE FEUERWEHR MARKTREDWITZ

Unser Einsatz für Rametz seit 1867

7. Besondere Schutzausrüstung auf Fahrzeugen

	10/1 (Kofferturm Kofferraum)	12/1 (Türe Beifahrerseite)	40/1 (VU-Koffer, Ziehfix, G1)	30/1 (Kiste hinter Beifahrersitz)
Einmalhandschuhe	X	X	X	X
Einmalmaske	X	X	X	
Einmalanzüge			X	X
Einmalkittel			X	X
Desinfektionsmittel	X	X	X	X
Abfalltüten			X	
	61/1 (Türe Beifahrerseite)	40/2 (Sitzbank hinten, links)	56/1 (Rollcontainer AT- Sammelstelle, Gerätech links)	50/1 (rote Kiste, Laderaum)
Einmalhandschuhe	X	X	X	X
Einmalmaske		X		X
Einmalanzüge		X		
Einmalkittel		X		
Desinfektionsmittel	X	X	X	X
Abfalltüten	X	X	X	X
	alle Stadtteile	FF Brand-Hg.		
Einmalhandschuhe	x	x		
Einmalmaske	2	2		
Einmalanzüge		x		
Einmalkittel				
Desinfektionsmittel	x	x		
Abfalltüten	x	x		

Maximilian Seiler
Stadtbrandinspektor